



EESTI KÕRG- JA KUTSEHARIDUSE KVALITEEDIAGENTUUR

Kutseõppe kvaliteedi hindamine

Pärnu Kutsehariduskeskuse ehitus ja tsiviilrajatiste,
aianduse ja metsanduse õppekavarühmade
hindamisaruanne



„Kutsehariduse kvaliteedi hindamine ja kindlustamine“

2019

Sisukord

1.	Sissejuhatus	3
	Lühike hindamisprotsessi ja külastuse kirjeldus.....	3
2.	Üldosa.....	5
2.1	Kooli kontaktandmed.....	5
2.2	Kooli lühitutvustus	5
3.	Õppekavarühmade analüüs	7
3.1	Õppekavad ja õppekavaarendus	7
3.2	Õppimine ja õpetamine.....	11
3.3	Õpetajad	16
4.	Hindamiskomisjoni peamised järeldused	18
4.1	Tugevused.....	18
4.2	Parendusvaldkonnad ja soovitused	18

1. Sissejuhatus

Kutseõppe kvaliteedi hindamise eesmärk on toetada õppimiskeskse koolikultuuri arengut ning suurendada kutsehariduse usaldusväarsust.

Kutseõppe kvaliteedi hindamine võimaldab

- koolil saada tagasisidet õppeprotsessi kvaliteedi kohta ja soovitusi selle arendamiseks ning kasutada sõltumatu välishindamise tulemusi kooli strateegilises juhtimises;
- informeerida huvigruppe (õppijad, töömaailm, riik, ühiskond laiemalt) kutseõppe vastavusest siseriiklike nõuete, arengukavalist eesmärkide, töömaailma vajaduste ja õppijate ootustega.

Hindamiskomisjoni eesmärk on analüüsida õppe kvaliteeti õppekavarühmas ning anda analüüsi põhjal soovitusel õppe kvaliteedi parendamiseks. Hinnatavateks õppekavarühmadeks Pärnumaa Kutseõppekeskuses on ehitus ja tsiviilrajatised, aiandus ja metsandus. Hindamiskomisjoni analüüsi aluseks on õppekavarühma eneseanalüüs, õppe tulemuslikkuse näitajad õppekavarühma õppekavadel ning hindamiskülastusel kogutud andmed. Õppe kvaliteeti analüüsitakse hindamisvaldkondade kriteeriumide lõikes.

Eesti Kõrg- ja Kutsehariduse Kvaliteediagentuur (EKKA) moodustas hindamiskomisjoni, kuhu kuuluvad õppekavarühmale vastava valdkonna tööandjate esindajad ning kutseõppe eksperdid. Komisjoni liikmed on kinnitanud allkirjaga neile hindamise käigus teatavaks saanud informatsiooni konfidentsiaalsena hoidmise kohustust ja huvide konflikti puudumist. EKKA büroo on kooskõlastanud hindamiskomisjoni koosseisu kooliga. Kool kinnitas, et neil ei ole vastuväiteid hindamiskomisjoni liikmete osas.

EKKA juhataja korraldusega 17.09.2019 nr 1-19/88/2019 moodustati hindamiskomisjon koosseisus:

Raili Laas	kutseõppe ekspert, OÜ Yebisu Eesti, komisjoni esimees
Piret Hion	kutseõppe ekspert, SA Eesti Maaelumuuseumid, komisjoni sekretär
Hannes Maripuu	tööandjate esindaja, Tallinna Loomaaed, komisjoni liige
Tarmo Aava	tööandjate esindaja, Riigimetsa Majandamise Keskus, komisjoni liige
Andres Meisterson	kutseõppe ekspert, Kuressaare Ametikool, komisjoni liige
Enno Põder	tööandjate esindaja, AS Merko Ehitus Eesti, komisjoni liige

Lühike hindamisprotsessi ja külastuse kirjeldus

Hindamiskomisjoni liikmed läbisid 25.09.2019. a EKKA korraldatud kutseõppe kvaliteedi hindamise koolituse. Komisjoni liikmed vaatasid läbi kooli eneseanalüüsi aruanded ja kavandasid esialgse külastuskava, loetledes selle lisas lisaandmete ja -dokumentide vajaduse. Pärast külastuskava kooskõlastamist kooliga ja lisadokumentide saamist töötas komisjon läbi eneseanalüüsid, õppekavarühmade sisehindamise aruanded kooli aastaraamatus, tööplaanid, esitatud kutseõpetajate eneseanalüüsid ning praktikalepingud ja -aruanded ja muud lisatud dokumendid. Komisjoni liikmed leppisid esitatud materjalide põhjal kokku täpsustamist

vajavad teemad ning sellekohased küsimused iga intervjuu jaoks. Komisjonis lepiti kokku tööjaotus ja ülesanded hindamiskülastuse ajaks.

Hindamiskülastus toimus **15. oktoobril 2019. a** Komisjon viis läbi kõik ajakavas kokku lepitud vestlused ja tutvus kooli esitatud täiendavate dokumentidega. Komisjoni liikmed tutvusid hinnatavate õppekavarühmade õpikeskkondadega, sh õppetöös kasutatavate seadmete ja vahenditega, ning vaatlesid tunde, sh praktilise töö tundi.

Kooliga kokkuleppel suhtlesid komisjoni liikmed ajavahemikus 16. – 24. oktoober 2019 hindamisel olevate ÕKR erialade töömaailma esindajatega ja praktikaettevõtetega, milleks olid

Seedri Puukool (aianduse ÕKR)
Samet OÜ (ehitus ja tsiviilrajatiste ÕKR)
Presidendi Roosiaed (aianduse ÕKR)
OK Acer OÜ (metsanduse ÕKR)
Saariku mahetalu, Tarvastu (aianduse ÕKR)
Kodu Kuubis OÜ (ehitus ja tsiviilrajatiste ÕKR)
Ökopesa OÜ (aianduse ÕKR)

Külastus ja vestlused kulgesid meeldivas ja töises õhkkonnas, sest need olid kooli poolt hästi ette valmistatud. Intervjueeritavad tundsid oma vastutusvaldkonda ja olid kohtumiseks valmis. Probleme ei esinenud.

Komisjoni koosolekutel 14. oktoobril ja 24. oktoobril jaotati ülesanded külastuseks ja aruande koostamiseks. Kõik komisjoni liikmed panustasid tõhusalt aruande koostamisse. Komisjon arutas liikmete seisukohti ja jõudis koostöös ühistele järeldustele, mis väljenduvad aruandes.

Komisjon esitas aruande esimese versiooni EKKA-le 7. novembril 2019.

Aruande lõpliku variandi koostamisel arvestati kooli kommentaare osaliselt. Komisjon esitas lõpparuande EKKA-le tähtaegselt 5. detsembril.

Läbivalt kasutatud lühendid:

ÕKR – õppekavarühm

ETÕKR – ehitus ja tsiviilrajatiste õppekavarühm

PKHK – Pärnumaa Kutsehariduskeskus

ÕKTR – õppekava töörühm

EKR – Eesti kvalifikatsiooniraamistik

2.Üldosa

2.1 Kooli kontaktandmed

Koolijuhi nimi: Riina Mürsepp
Kooli aadress: Niidupargi tn 12, Pärnu linn, Pärnu linn, 80047
Telefon: +372 4427888
e-post: parnumaa@hariduskeskus.ee
Koduleht: <http://www.hariduskeskus.ee>

Hindamise korralduse kontaktisik koolis:

Jüri Puidet, tehnikaõppeosakonna juhataja, tel. 5105897; 4459466

2.2 Kooli lühitutvustus

Kooli eripära, missioon, visioon, väärtused, arengukava peamised eesmärgid

Pärnumaa Kutsehariduskeskus (edaspidi Pärnumaa KHK) loodi 2003. aastal. Selleks korraldati ümber Pärnu Kutseõppekeskuse, Sindi Kergetööstuskooli ja Tihemetsa Põllumajandustehnikumi tegevus. 16 aastat on ühendatud kool kandnud nime Pärnumaa Kutsehariduskeskus.

Kooli õppetegevus toimub renoveeritud õppehoonetes Pärnu linna territooriumil aadressidel Niidupargi 8, 10 ja 12. Kokku on koolil 4 õppehoonet, võimla ja õpilaskodu. Kuni aastani 2017 kuulus koolile ka Saarde valla territooriumil asukohaga Tihemetsas Voltveti mõis ja 2018. aasta 1. jaanuarini õppemetskond suurusega 5 489 ha. Käesolevaks hetkeks on kogu seal asunud vara üle antud kas RKAS-ile või Luua Metsanduskoolile.

Pärnumaa KHK on üks suuremaid kutse- ja täiendusõppekeskusi Eestis, kus on ca 1100 õpilast tasemeõppes, üle 2000 õppija aastas täiendusõppes ja 90 õpetajat. Kokku on koolis töötajaid 140, nendest mehi 40. Töötajate vanus on 7,9%-l alla 30 a, 15%-l on vanus 31- 40, 22,1%-l on vanus 41- 50 a, 30,7%-l on vanus 51-60 a ja 24,3%-i on vanemad kui 60 a.

Pärnumaa Kutsehariduskeskuse arengukava 2016-2020 koos tegevuskavaga töötati välja 2015. aastal.

VISSIOON: Hea mainega tunnustatud õpikeskkonnaga konkurentsivõimelisi töötajaid koolitav kutseõppeasutus

MISSIOON: Koostöös huvigruppidega kaasaegsete kutseoskustega töötajate koolitamine ja aktiivne osalemine võrgustikes ning regionaalses arendustegevuses

VÄÄRTUSED: Kvaliteet, uuendusmeelsus, koostöö, õppijakesksus, vastutustunne

Pärnumaa Kutsehariduskeskuse tunnuslause on „Kutse heast koolist!“.

Kooli üldeesmärk: õppija vajadustele ning võimetele vastavate õpivõimaluste loomine ja koostöös huvigruppidega kaasaegsete kutseoskustega töötajate koolitamine, tagamaks eneseteostuse võimalused ühiskonnas, töö- ja pereelus.

Pärnumaa Kutsehariduskeskuse (PKHK) eripäraks on kompaktne koolilinnak loodussõbralikus keskkonnas Niidupargis ja laialdane erialade valik.

Arengukava peaesmärgid (PE) tulenevad Elukestva Õppe Strateegiast 2020 ja on järgmised:

I PE: MUUTUNUD ÕPIKÄSITUS

II PE: PÄDEVAD JA MOTIVEERITUD ÕPETAJAD NING KOOLIJUHID

III PE: ELUKESTVA ÕPPE VÕIMALUSTE JA TÖÖMAAILMA VAJADUSTE VASTAVUS

IV PE: DIGIPÕÖRE ELUKESTVAS ÕPPES

V PE: VÕRDSSED VÕIMALUSED ELUKESTVAKS ÕPPEKS JA ÕPPES OSALUSE KASV

Kooli arengukava ja tegevuskava on kättesaadav kooli kodulehel <https://www.hariduskeskus.ee/index.php/arengukava>. Arengukava tegevuskava tööversioon on kooli siseveebis ÕIS, kus toimub iga-aastane tegevusplaani täiendamine ja seire.

Ehitus ja tsiviilrajatiste õppekavarühm osales akrediteerimise pilootvoorus märtsis 2011. aastal, kus tehti järgmised parendusettepanekuid:

Õppekasvatustöö valdkonnas kirjeldada selgemalt õpetamismetoodikat ja elukestva õppe võtmepädevusi õpiväljunditena; rakendada varasema töökogemuse arvestamise korda ning individuaalseid õppekavu (IÕK) ja õppegraafikuid (IÕG). ETÕKR eneseanalüüsis on välja toodud, et „... 2011. a. komisjoni ettepanek arvestada tunniplaani koostamisel moodulite loogilist järjekorda on leidnud ÕKR poolt tähelepanu, samuti ettepanek kajastada tugevate õppijate arengu toetamist.“

2011. aasta komisjoni ettepanekutest on rakendatud tuge venekeelsetele õppijatele (augustis 2 nädalat eesti keele intensiivõpet ja regulaarne vene keele õpetaja vastuvõtt õppematerjali selgitamiseks); tunniplaani koostamisel arvestatakse moodulite loogilist järjekorda; õpetajad on osalenud rahvusvahelistes õpirände projektides; e-õppestrateegia on üle vaadatud.

Komisjon leiab, et järgnevate 2011. a parendusettepanekute arvestamine ei ole leidnud ETÕKR eneseanalüüsis piisavat kajastust: puudub metoodiliste parendustegevuste analüüs ning õppekavade rakendamise meetodite võrdlus enne ja pärast, individuaalseid õppekavu on koostatud ja rakendatud 8, individuaalseid õppegraafikuid 20, VÕTA rakendamise andmeid ei ole esitatud.

2013. ja 2014. a toimunud metsanduse ja aianduse ÕKR akrediteerimisaruannetes on välja toodud arvukad parendustegevused, millest enamuse täideviimine pärast Tihemetsa õppekoha sulgemist ei ole olnud relevantne. Komisjonid töid parenduste prioriteedina välja kutseksamiteks ettevalmistamise ja nende eduka sooritamise mõlemas õppekavarühmas. 2014–2019 aianduse ja metsanduse ÕKR eneseanalüüsist selgub, et kutseksamite sooritamise tase on hinnataval perioodil madal, põhjuseks vähene ettevalmistus.

3. Õppekavarühmade analüüs

3.1 Õppekavad ja õppekavaarendus

Analüüs

Ehitus ja tsiviilrajatiste õppekavarühm (ETÕKR) kuulub tehnikaõppeosakonda ja seda arendab õppekavatöörühm, kuhu kuuluvad erialaõpetajad, üldainete õpetajad ja rühmajuhatajad.

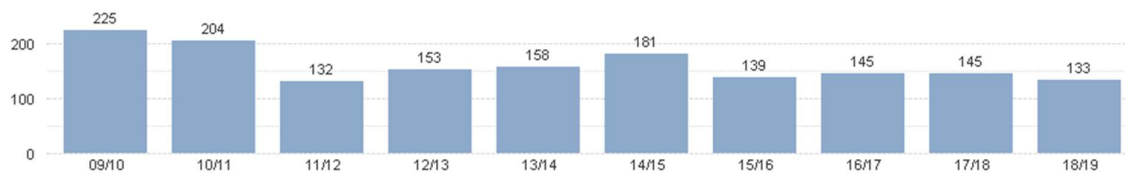
ETÕKR eneseanalüüsis on kajastatud 7 tasemeõppe õppekava, millest 3 on kutsekeskhariduse õppekavad, mis põhinevad ehituserialade riiklikul õppekaval (vastu võetud 30.06.2014, viimane redaktsioon 28.10.2018).

Nimetus ja kvalifikatsioonitase	Õppeliik	Maht (EKAP)	Rakendumise õppeaasta	Õppevorm
Kivi- ja betoonkonstruktsioonide ehitus	EKR tase 4 esmaõpe	180	2012/13	Statsionaarne
Puitkonstruktsioonide ehitaja	EKR tase 4 esmaõpe	180	2012/13	Statsionaarne
Palkmajaehitaja	EKR tase 3 esmaõpe	60	2015/16	Statsionaarne
Palkmajaehitaja	EKR tase 3 esmaõpe	60	2017/18	statsionaarne, töökohapõhine
Pottsepp-sell	EKR tase 3 esmaõpe	30	2017/18	Statsionaarne
Ehitusviimistlus	EKR tase 4 esmaõpe	180	2012/13	Statsionaarne
Ehitusviimistlus	EKR tase 4 esmaõpe	80	2013/14	Statsionaarne
Maaler	EKR tase 4 esmaõpe	60	2017/18	Statsionaarne

Õppijate arv ETÕKR õppekavadel õppeaastate kaupa (andmed: www.haridussilm.ee)

Õppekava nimetus	2013/14 õa	2014/15 õa	2015/16 õa	2016/17 õa	2017/18 õa	2018/19 õa
Kivi- ja betoonkonstruktsioonide ehitus	24	32	29	25	31	35
Ehituspuusepp	39	35	18	9	-	-
Puitkonstruktsioonide ehitus	-	-	15	27	32	29
Palkmajaehitaja	15	22	-	-	-	-

Palkmajaehitaja	-	-	-	22	20	9
Ehitusviimistlus	80	92	77	62	62	60
Kokku	158	181	139	145	145	133



Joonis 1. ETÖKR õppijate arvu muutus õppeaastate kaupa (andmed: www.haridussilm.ee)

Õppekaval alustanute ja lõpetanute arvud õppeaastate kaupa (andmed: ETÖKR eneseanalüüsi aruanne)

Õppekava, EKR tase, õppevorm	2013/14 õa		2014/15 õa		2015/16 õa		2016/17 õa		2017/18 õa		2018/19 õa	
	A	L	A	L	A	L	A	L	A	L	A	L
Kivi- ja betoonkonstruktsioonide ehitus	19	8	16	9	17	5	11	6	16	-	17	-
Puitkonstruktsioonide ehitus	28	12	14	6	16	8	16	10	18	-	12	-
Palkmajaehitaja	16	11	17	5	23	10	20	8	17	3	13	4
Palkmajaehitaja	-	-	-	-	-	-	-	-	-	-	14	6
Ehitusviimistlus	35	17	36	14	36	14	38	16	34	-	29	-

Viimastel aastatel on õppekavaarenduses loodud palkmajaehitaja (EKR tase 3), pottsepp-selli (EKR tase 3) ja maaler (EKR tase 4) õppekavad. ETÖKR sisehindamise aruandes PKHK 2017/2018 aastaraamatus on maalri õppekava loomise põhjenduseks nimetatud, et puudub õppekava keskhariidusjärgsetele õppijatele ja erialal on tööjõu nõudlus. Vastuvõtt kuulutati välja, kuid õppida soovijaid ei tulnud piisavalt.

Pottsepp-selli õppekava (EKR tase 3) loodi samuti töömaailma nõudluse põhjal, kuid on tasemeõppes rakendamata. Tasemeõppes rakendumist on intervjuude põhjal takistanud ruumipuudus praktiliseks õppeks ja õpetajate puudumine. Hindamisaruande põhjal, mis vestluste põhjal ÖKR juhtidega sai kinnitust, on panustatud täiendusõppe õppekavadesse ja kursustesse. Aruandeperioodil on toimunud viis selle eriala kursust.

Täiendusõppe osas väärrib esiletõstmist kaks spetsiifilisemat kursust erinevate põrandakatete paigaldamiseks. Koolikülastuse põhjal saab väita, et nende läbiviimisel toimub hea koostöö valdkonna ettevõtete, kes lisaks materjalidele panustavad ka õppe läbiviimisel.

Täiendusõppes on hinnataval perioodil toimunud 20 koolitust, mille on lõpetanud 199 õppijat, väljalangevus on olnud 8%.

ETÕKR eneseanalüüsis on väidetud, et õppekava töörühm arendab õppekavarühma ning kõik liikmed arendavad pidevalt õppekavu ja nende osasid huvigruppide tagasiside põhjal (tööandjad, õpetajad, õppijad). Vestlusvoorus õppekava arenduse teemal ja tööandjate ümarlaua protokollist selgus, et ETÕKR õppekavu teeb õppekavaarenduse eest vastutaja peamiselt üksi. ÕKTR tööplaanidest selgus, et näiteks 2018/2019 ei olnud õppekavade ja rakenduskavade üle vaatamisele pühendatud ühtki kokkusaamist, 2019/2020 tööplaanis on kavandatud üks - 2. veebruaril 2020. Vestlustes praktikaettevõtete esindajatega selgus, et tööandjaid ei ole kaasatud ETÕKR õppekavade väljatöötamise ja/või arendamise protsessi. Tööandjaid küll kutsutakse koosolekutele, mille teemadeks on võimalikud praktikakohad, ehitusmaterjalidega toetamine, õppekavade arendamine jms, kuid õppekavasid pole sisuliselt käsitletud, seda kinnitavad ka tööandjate ümarlaudade protokollid.

Õppekavade rakenduskavu analüüsidest selgus, et need on õppija jaoks keeruliselt sõnastatud (nt valikmoodul *Arvutiõpetus* eristava hindamise kriteeriumid hinde „3“ jaoks: *Õpilane õpetaja toega või ilma selleta teeb teatud kohta teatud nimega kausta (teab kus-mida), kustutab/kopeerib üksshaaval teatud kaustast teatud faili üksshaaval teatud kausta (teab eelnevalt, kust-midakuhu); nimetab ümber teatud faili etteantud nimega (teab kus-midamilleks). Kasutab juhendi paberkanjal.*) Õpiväljundite saavutamiseks ja hindamiseks kavandatud meetodid on vastuolus. Nt palkmajaehitaja õppekava (EKR tase 3, aastast 2017) moodulis *Puitliidete valmistamine* on õpiväljundiks: *Järgib puitmaterjalide töötlemisel ja puitliidete valmistamisel töötervishoiu ja tööohutusnõudeid.* Õpetamiseks kasutatakse loeng-arutelu ja näitlikustamist. Hindamismeetodiks on arutlus, ja lävendiks on: *Õpilane on osa võtnud, rakendanud ja kaasa arutlenud vestlusel mille teemadeks on töö ja isikukaitse vahendite kasutamine, ergonoomilised ja ohutud töövõtted puitliidete valmistamisel.* Samas väljundiga kooskõlas olev hindamise kriteerium on: *Rakendab erinevate puitliidete valmistamisel ergonoomilisi ja ohutuid töövõtteid ning kasutab nõuetekohaselt isikukaitsevahendeid. Järgib töö planeerimisel, töökoha ettevalmistamisel, töö kestel ja töökoha korrastamisel rangelt töötervishoiu- ja tööohutusnõudeid ning arvestab inimeste ja keskkonnaga enda ümber.* Sellest järeldub, et lävendis ei arvestata ei hindamiskriteeriume ega väljundit, ning õppe- ja hindamismeetodid ei võimalda väljundit saavutada. Kutsekeskhariduse õppekavade (rakendatud 2012/2013 ja 2013/2014) rakenduskavades esineb protsenthindamist, mis ei ole väljundipõhine. Need näited annavad tunnistust, et rakenduskavade uuendamine on lõpule viimata.

Parendustegevused ei ole ETÕKR sõnastatud tegevustena, neil puuduvad mõõdikud, tähtajad, vastutajad.

Aianduse ja metsanduse ÕKR õppekavad ja õppijate arvud:

Õppekava rühm	Õppekava kvalifikatsioonitase, EHS kood, maht Esmaõppe õppekavad	Õppijate arv 2015/16 alustanud/lõpetanud	Õppijate arv 2016/17	Õppijate arv 2017/18	Õppijate arv 2018/19	Õppijate arv 2019/20
Metsandus	Arborist, EKR tase 4, kutseõpe (EHIS 161277, 90 EKAP)	13/8	19/9	8/13	10/2	*
Aiandus	Nooremaednik, EKR tase 3, kutseõpe (EHIS 130418, 60 EKAP)	14/8	14/8	15/9	12/8	15

* ei ole veel vastuvõttu ega lõpetamist

Aianduse ja metsanduse ÕKR õppevõimalustele on pidurdavalt mõjunud Tihemetsa õppekoha sulgemine. Rakendatavaid õppekavu tasemeõppes on kummaski ÕKR järele jäänud üks ja need töötavad projektipõhiselt ([PRÕM](#)).

Nendel erialadel on see-eest pakutud **suures mahus täiendusõpet**: hinnataval perioodil on toimunud 24 erinevat koolitust, mille on lõpetanud kokku 779 õppijat.

Eneseanalüüsis on kool õppekavaarenduses eesmärgiks seadnud jätkata töökohapõhise õppega nii arboristika kui aianduse valdkonnas ja pakkuda erinevaid kursusi täiskasvanutele vastavalt tööturu vajadustele. Vestlustel juhtõpetaja, osakonnajuhataja ja direktoriga selgus, et tasemeõppe õppekavaarendus metsanduse ja aianduse õppekavarühmades on äraootaval seisukohal, sest tulevik peale projekti lõppemist on ebaselge. Lepingu alusel Luua Metsanduskooliga kasutatakse endise Tihemetsa õppekoha metsa osaliselt arboristi praktilise õppe läbiviimiseks, kuid koolil puuduvad Tihemetsa õppekoha võimalustega võrreldavad praktilise õppe baasid. Koostöö tagab praktilise õppe võimalused Pärnu linna parkides ja haljasaladel ning ettevõtete objektidel.

Aianduse ja metsanduse ÕKR eneseanalüüsis on toodud ÕKR tugevuseks õppekavade vastavus riiklikele õppekavadele ja kutsestandarditele.

Kooli kodulehel on (seisuga 27.10.2019) välja kuulutatud arboristi vastuvõtt õppekava alusel, mis ei vasta kehtivale kutsestandardile (uus standard kinnitatud 6.12.2018). Õpetades vana õppekava järgi, jäävad õpetamata tõstukiga töötamine, ergonomika ja riskianalüüsid, mis on uues kutsestandardis nõutavad. Vestlustes selgus, et uus arboristi õppekava on alles koostamisel. Vestlusvoorus metsanduse õppekava arenduse teemadel õpetajate, õppijate, vilistlastega ja praktikakohal selgus, et kutseõpetajad ei ole kaasatud õppekava ja rakenduskava arendusse. Eneseanalüüsis on viidatud, et on arvestatud praktikajuhendajate tagasisidet tunnijaotuskava koostamisel, mille abil on moodulid seatud õigesse (loogilisse) järjekorda. Sellega on tööandjate sisend õppekavasse piirdunud. Arboristi rakenduskava mooduleid kasutatakse ka raietööline, EKR tase 3 kutseeksamiksi ettevalmistumise täienduskoolitusel.

Eneseanalüüsis on toodud, et nooremaedniku õppekava aluseks on aianduse riiklik õppekava ja nooremaedniku (EKR tase 3) kutsestandard. Tegemist on erinevatel kvalifikatsioonitasemetel olevate alusdokumentidega: riiklik õppekava on koostatud kehtivuse kaotanud aednik 4. taseme kutsestandardi järgi. Tulemuseks on, et nooremaednik EKR 3 (põhihariduse nõudeta) õppekavas on vastuolu: põhiõpingute ja valikõpingute õpiväljundid on erinevatel kutse kvalifikatsiooni tasemetel. Näit. moodulis *Köögiljandus* - vastavalt etteantud juhistele koristab, sorteerib, pakendab ja markeerib ning ladustab saagi või toodangu; valikmoodulis *Aiakaupade müümine* - valmistab ette müügikoha ja aiakaubad arvestades hooajalisust, müügikoha eripära ning müügistrateegiat; koostab, täidab ja kontrollib kauba dokumente, aruandeid, tellimusi lähtudes nõuetest ja vajadustest (iseseisev tegevus).

Aianduse ja metsanduse ÕKR eneseanalüüsis on kool toonud välja oma tugevuseks tööandjate kaasamise õppekavade uuendusse ja rakenduskavade tegemisse. Vestlustes ettevõtete esindajatega aga selgus, et neid ei ole kaasatud nendesse tegevustesse. Vestlusel õpetajate ja vilistlastega selgus, et arboristi VÕS lepingutega töötavatel praktikutest õpetajatel ei ole tervikpilti arboristi õppekavast ja rakenduskavast. Tööandjaid on kaasatud õpetajatena, kuid 2016/17 sisehindamisest aruandest selgub, et ka selles rollis on neid keeruline õppekavade rakendamisse kaasata.

Nii ehitus ja tsiviilrajatiste ÕKR kui metsanduse ja aianduse ÕKR eneseanalüüsis on läbivalt puudu andmete analüüs: võrdlused püstitatud eesmärkidega ja järeldused/põhjendused trendidele, mis teeb nii sise- kui ka välis hindamises raskeks tervikliku ülevaate saamise ja tulemuslikkuse hindamise.

Järeldused

Tugevused

ETÕKR rakendatakse kutsekeskharidusõppes õppekavu, mis loovad piirkonnas edasiõppimise võimalusi ja mis katavad kolm ehitusvaldkonna peamist eriala, teenindades ehitussektori tööturgu.

Hinnatavates õppekavarühmades on koostatud laias valikus täiendusõppe õppekavu, mis loovad võimaluse nii piirkonna kui ka laiemalt kogu valdkondade inimestele erialaseks täiendamiseks või ümberõppeks.

Parendusvaldkonnad ja komisjoni soovitusel selle probleemi või kitsaskoha lahendamiseks

Ehitus ja tsiviilrajatiste õppekavarühma õppekavu analüüsid selgus, et moodulite rakenduskavad ei ole sidusad ja ei toeta õppimist. Komisjon soovib analüüsida koos mooduli õpetajatega rakenduskavade väljundipõhisust ja sidusust ning sõnastada need nii, et kõik osalised õppeprotsessist aru saaksid.

Ehitus ja tsiviilrajatiste uued õppekavad (maaler EKR 4 esmaõpe, pottsepp-sell EKR tase 3) ei ole tasemeõppes rakendunud. Komisjoni ettepanek on uute tasemeõppe õppekavade algatamine planeerida laiapõhjalise info alusel koostöös huvipooltega, võttes arvesse:

- potentsiaalsete õppijate karjäärivalikute infot;
- tööturu vajadusi;
- õppe korraldamise võimalusi;
- õppijatele paindlike õpiteekondade loomist (lisa-aasta, HEV õppekavad, töökohapõhine õpe, kehtival ehituse kutsestandarditel põhinevad kutseõppe õppekavad).

Tööandjate panus õppekavade sisulisse arendamisse on tagasihoidlik. Komisjon soovib leida uusi, efektiivseid meetodeid tööandjate kaasamiseks õppekavade sisulisse arendamisse.

Arenguvõimalused

Projekti (PRÕM) lõppemisel on soovitatav kaaluda võimalust, et viia metsanduse ja aianduse erialad täiendusõppesse, planeerides nende erialade koolituse vastavalt töömaailma vajadustele ning viies ka täienduskoolitustes osalejad (osa)kutseeksami. Hindamiskomisjon soovib valida/määrata nende õppekavade arenduse eest vastutaja täiendusõppe õppekavade väljatöötamiseks, õppe planeerimiseks ja läbiviimiseks koostöös tööandjatega või nende eestvedamisel.

3.2 Õppimine ja õpetamine

Analüüs

Kooli eneseanalüüsides selgub, et potentsiaalseid õppijaid ja teisi huvigruppe informeeritakse õppimisvõimalustest erinevaid infokanalite kaudu: kooli koduleht, messid, kutsevõistlused, põhikoolide külastused ja infotunnid, sotsiaalmeedia, lahtiste uste päevad (erinevad õpi- ja

töötoad), „poiste päev“ lasteaiastele, õpilasarjutamine ja õpitubades osalemine. Vastuvõtu protsessis on võimalik õpilaskandidaadil saada karjäärialast nõustamist.

Kool asub nüüdisaegses hea materiaal-tehnilise baasiga õppekompleksis. Kõigi kolme õppekavarühma sisehindamises, eneseanalüüsis ja kõikides vestlustes toodi esile praktilise õppe pinna ebapiisavust. Kõigis kolmes õppekavarühmas on kool koostöös leidnud ruumikitsikusele lahendusi, viies praktilist õpet läbi ettevõtete ja sotsiaalsete partnerite (peamiselt Pärnu linna) reaalsel objektidel.

ETÕKR on väga head koostöösuhet ehitusmaterjalide tarnijatega, kes varustavad kooli ehitusmaterjalidega praktiliseks tööks. Koostöös korraldatakse ka toote- ja täienduskoolitusi. Lisaks toetab ettevõtte Henkel Balti OÜ ehitusviimistleja eriala parimat õppijat Ceresiti stipendiumiga.

ETÕKR on hetkel kõige suurem vajadus õppeotstarbeliste ehitusmaterjalide ladustamise ruumi järele. ETÕKR kasutab võimalust rakendada koolis vajalike remonttööde tegemisel ÕKR õpilasi. Kool teeb ka tellimustöid projektõppena väljapoole kooli, näiteks on tehtud palju tellimusi Pärnu linnale (vetelpäästetornid, pargipingid jne).

Õppijate tööohutusala juhendamine toimub enne praktilist õpet. Esmakursuslasi juhendab enne õppetöö algust rühmajuhataja. Kooli külastusel märkas komisjon, et mitte kõik õppijad ei kasutanud praktilise töö ajal isikukaitsevahendeid (nt sae kasutamisel puudusid kõrvaklapid, kaitseprillid).

Õppekavarühmade õpetajad kasutavad iseseisvaks tööks, e-õppeks ja materjalide jagamiseks Moodle keskkonda.

ETÕKR 2016/17. õa väljalangevus oli 26,1 % ja 2017/18. õa 18,9 %, mis oli liikunud alla kooli sihttaseme <20% .

Alates 2018/19. õa on väljalangevuse vähendamiseks rakendatud õppekavatöörühma kesket õppekasvatustöö süsteemi, kus kõik õppijad, kellel on üle 2 õppevõlgnevuse või 30 tundi põhjuseta puudumisi, kutsutakse kord kuus ÕKTR komisjoni. ÕKTR komisjon määrab vastavalt vajadusele õppevõlgnikele ja põhjuseta puudujatele aja võlgnevuste likvideerimiseks. Selle meetme mõõdikuna on sätestatud: komisjonis käinute edasijõudmine 50%. Mainitud 2018/19. õa oli komisjonis käinute edasijõudmine 70% (allikas: Pärnumaa Kutsehariduskeskuse 2018. a. tegevuskava täitmise tulemusaruanne). Tulemuslikkus 70% on hea saavutus, eriti kui arvestada paljude õppevõlglaste väga suurt võlgnevuste arvu.

Ehitusviimistluse erialal õppijate toetamise ühe abimeetmena nimetati vestlusel õppija üleviimist sama taseme kutseõppele, kui kutsekeskharidusõpe hakkab käima üle jõu. Sellist võimalust koolis enam ei ole, ehitusviimistleja kutseõppe õppekava kaotas kehtivuse 15.03.2018, s.t. realselt see meede ei toimi.

Vestlusel selgus, et ETÕKR kutsekeskharidusõppe õppevõlgnikega tegeleb põhiliselt nende rühmajuhataja. Vestlustest töökohapõhiste täiskasvanud õppijatega selgus, et koolipoolset tuge järelevastamiseks (praktilise töö järeletegemiseks) ei ole ning selle tagajärjel võib õppija koolist välja langeda.

Õpetajatel on igal kevadel võimalus mooduli rakenduskavades korrigeerida õpetatavate teemade ja õppemeetodite loetelu, iseseisvate tööde sisu, hindamisülesandeid ja nendest lähtuvaid hindamiskriteeriumeid ning hindamismeetodeid. 2018/19. õa ÕKTR tööplaanis ei olnud planeeritud ühtegi ühist rakenduskavade ülevaatamist, sel õppeaastal toimub planeeritud ühine ülevaatamine ÕKTR 2019/2020 tööplani järgi veebruaris 2020.



Joonis 2. ETÖKR kutseksamite sooritamise andmed

Kooli sihttase arengukava teguskavas on 2019. a. 72%, seega ETÖKR vastab täpselt tasemele. Ehituserialade kutse andja Eesti Ehitusettevõtjate Liit on kutseksamite sooritamise trendiga rahul.

Praktika läbiviimiseks on koolil on välja töötatud praktikaettevõtete tunnustamise juhend, mille alused koostatakse eksperthinnang enne õpilase praktikale suundumist (PKHK õppekorralduseeskiri lk. 47). Õppija saab ÕIS praktika andmebaasist otsida oma erialale vastava valdkonna ettevõtte ja sellega ühendust võtta. Tunnustatud ettevõtte juures on tunnustusmärk, vastava valdkonna nimetus ning kirje mitmeks aastaks ja mis kuupäevast mis kuupäevani tunnustus kehtib. Umbes 50% õpilastest leiab praktikakoha ise, ülejäänud suunatakse praktikale kooli ja ettevõtjate koostöös.

Koolil on välja töötatud praktikadokumentatsioon, mis on leitav kooli kodulehelt Pärnu KHK õppekorralduseeskirja lisa 7. Õppeinfosüsteemis olevate praktikadokumentide hulgas on praktikandi iseloomustuse vorm, kus praktikajuhendajalt oodatakse õppijale hinnangut skaalal väga hea - hea - rahuldav - puudlik. Analüüsides nimetatud vormi leidis komisjon, et hindamisvorm ei ole väljundipõhine ning ei arvesta õppija kvalifikatsioonitaset. Vestlustest tööandjatega selgus, et neile tekitab kehtiv hindamisvorm segadust ning neil ei ole valmisolekut õppijaid praktikaperioodi järel selliselt hinnata, seda enam, et praktika kokkuvõttev hindamine on mitmeeristav.

Ehitus ja tsiviilrajatiste ÕKR eneseanalüüsist selgus, et perioodil 18.01. - 06.02.2018 koolitati ehitusettevõtetest 11 praktikajuhendajat. See on vähem kui pool ETÖKR 36-st tunnustatud praktikaettevõttest. Praktikakohapoolsete juhendajate nõustamisega tegelevad jooksvalt koolipoolne praktika koordinaator ja erialaõpetajad.

Kooli esitatud ETÖKR praktika koondaruanne on tabel ilma sisulise analüüsi ja oluliste andmete võrdlemiseta (nt tunnustamata praktikakohad on tabelis küll tärniga märgitud, kuid osakaalu ei ole välja toodud; puuduvad andmed koolitatud/mittekoolitatud juhendajate kohta).

Aianduse ja metsanduse ÕKR on alates eelmisest välishindamisest koolitatud 17 ettevõttepoolset praktikajuhendajat, kaetud on enamus tunnustatud praktikaettevõtteid. Aianduse ja metsanduse ÕKR õppijate koolipoolne praktikajuhendaja on aianduse juhtõpetaja, kes toetab nii õppijaid kui töökohapõhiseid praktikajuhendajaid.

Kõigi kolme ÕKR praktikaettevõtete suheldes selgus, et praktikajuhendajate nõustamine keskendub kooli nõudmistele dokumentide liikumise ja täitmise osas, kuid vestlustest tööandjatega selgus, et nad soovivad rohkem rõhku panna sellele, kuidas saavutada õpiväljundeid ja toetada õppija arengut.

Rahulolu-uuringuid viiakse koolis läbi kord aastas. Õppijate rahulolu uuritakse erinevate küsitluste kaudu. Rahulolu-uuringutest selgub, et õppijad ei olnud rahul tunniplaani jaotusega

(5-palli skaalal oli see 2016/17. õa 3,31). Ehitus ja tsiviilrajatiste ÕKR sisehindamisaruandes (PKHK aastaraamat 2017/18) on välja toodud, et ühe õppeaine teooriatunde ühel päeval on liiga palju. Õppijad on rahul õpikeskkonnaga (2016/17. õa 4,43), kuid õppijate rahulolu eksamite ja arvestuste planeerimisega on hinnataval perioodil langustrendis. Ka vestlustes õppijatega selgus, et suureks probleemiks on kutseksamiks valmistumine, kuna praktika lõppemise ja eksami vahele ei jää piisavalt aega. ETÕKR eneseanalüüsis puuduvad andmed parendustegevuste ja nende tulemuslikkuse kohta.

Metsanduse ja aianduse ÕKR aruandes tuuakse tugevusena õppijatele loodud toimiv nõustamissüsteem õppe- ja nõustamisteenistuse näol, mis on õpitoeks vajaliku personaliga kaetud. Vestlustest täiskasvanud töökohapõhiste õppijatega aga selgus, et puudumise korral on nad järelõppimise murega üksi.

ÕKRide eneseanalüüsid ei ole arendustegevused sõnastatud konkreetsete tegevustena, neil puuduvad mõõdikud, tähtajad, vastutajad. Väljavõte ETÕKR eneseanalüüsist: „Läbi mõelda ja leida paremad võimalused praktika ajalisel planeerimisel; jätkata kogemuste vahetamist teiste kutsekoolidega ja võimalusel rakendada positiivseid kogemusi oma koolis; jätkata praktikajuhendajate koolitamist.“

Järeldused

Tugevused

Kõigi kolme õppekavariühma õppijad hindavad kooli õpikeskkonda kõrgelt.

Kõigis kolmes õppekavariühmas on kool koostöös leidnud ruumikitsikusele lahendusi, töötades ettevõtete ja sotsiaalsete partnerite (peamiselt Pärnu linna) reaalsel objektidel.

Väga hea koostöö ehitusmaterjalide tarnijatega tagab ehitus ja tsiviilrajatiste õppekavariühmas materjalidega varustatuse praktilisteks töödeks ja oskusteabe jõudmise õppeprotsessi tootekoolituste kaudu. Parimatel ehitusviimistluse õpilastel on võimalus taotleda stipendiumi.

Kõigis kolmes ÕKR õppekavariühmas viiakse läbi erinevaid ja mitmekülgseid erialaseid täienduskoolitusi, kus lõpetajate protsent alustajatest on üle 90%, mis on väga hea tulemus.

Parendusvaldkonnad ja komisjoni soovitused selle probleemi või kitsaskoha lahendamiseks

Kõigi kolme õppekavariühma eneseanalüüsis on läbivalt puudu vaadeldava perioodi parendustegevuste mõõtmine ja analüüs, mis teeb raskeks tervikliku ülevaate saamise ja tulemuslikkuse hindamise.

Komisjon soovib koguda õppimise ja õpetamise tulemuslikkuse kohta andmeid süsteemselt ning analüüsida neid põhjus-tagajärg seostena. Analüüsist lähtuvad parendustegevused soovib komisjon formuleerida konkreetsete tegevustena koos vastutajate, tähtaegade ja mõõdikute määramisega.

Praktikandi iseloomustuse vorm ei ole koostatud väljundipõhiselt ja tekitab tööandjates arusaamatust. Komisjon teeb ettepaneku analüüsida kooli praktikadokumente ning uuendada neid väljundipõhise õppe põhimõtteid järgides.

Tööandjatel on vähene arusaam ettevõttepraktika sisulisest hindamisest ja tagasisidestamisest. Kõigi kolme õppekavariühma ettevõttepraktika juhendajaid koolitati projektipõhiselt. Komisjon

soovitab koolitada praktikajuhendajaid eesmärgipäraselt ja järjepidevalt ettevõtetele sobival ajal ja kohas, et toetada praktikandi õpiprotsessi ja anda talle õppimist toetavat tagasisidet.

Kooli külastuse ajal ilmnis isikukaitsevahendite valikuline kasutamine praktilises õppes. Komisjon on arvamusel, et õppijatelt tuleb koolis nõuda tööohutuse ja tervishoiu nõuete kompromissitut järgimist, sest kool peab kujundama hoiakud ja harjumused terviseriskide ennetamiseks.

Arenguvõimalused

Komisjon soovitab leida uusi koostöövorme lisaks ümarlaudadele, koolitustele jms, et kaasata töömaailma esindajaid (näit. vilistlasi) sisulistesse arendustegevustesse, pidades silmas vastastikust kasu.

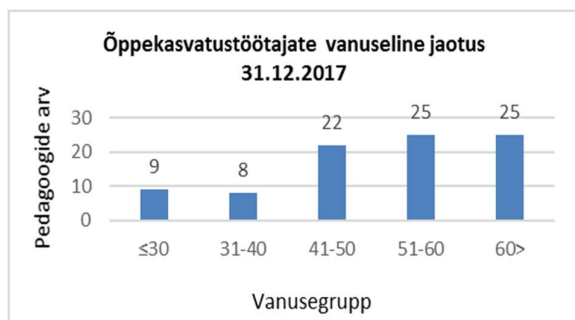
Komisjon teeb ettepaneku leida vahendeid ja koostöövõimalusi aianduse väliala suurendamiseks kooli territooriumil ja märgistada see viitade/siltidega eriala populariseerimiseks.

Komisjon soovitab leida koostöös kooli pidaja ja teiste huvipooltega vahendid viihalli ehitamiseks, et leevendada materjalide ladustamise ja praktilise õppe ruumikitsikust.

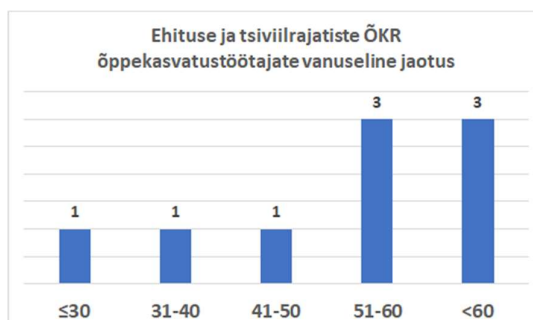
Komisjon teeb ettepaneku organiseerida aianduse ja metsanduse õppekavarühmas koolipoolne tugi täiskasvanud õppijate järelevastamiseks (praktilise töö järeletegemiseks) koostöös tööandjatega.

3.3 Õpetajad¹

Analüüs



Joonis 3. PKHK õpetajate vanuste üldandmed



Joonis 4. ETÕKR vanuselised andmed

ÕKR eneseanalüüsi aruande järgi peetakse koolis väga oluliseks õpetaja ja kutseõpetaja ning erialase kutsekvalifikatsiooni olemasolu; õpetajaid innustatakse kutsekvalifikatsiooni eksamit tegema ning selleks peetakse ka koolis ülevaadet. Koolisiseselt on loodud süsteem, et igal aastal täidab õpetaja õppeinfosüsteemis eneseanalüüsi vormi, mille aluseks on kooli väitel kutseõpetaja kutsestandard (tase täpsustamata). Kooli 2016-2020 arengukavas on enesehindamise tööriistaks aga (digitaalne) arengumapp, mille oleks aastaks 2018 pidanud esitama 50% õpetajatest. Arengukava mõõdikuks on ka, et aastaks 2018 on 25% õpetajatest omistatud kutseõpetaja kutse ja 50% õpetajatest on erialane kutsetunnistus. Õpetajatega vestlustel selgus, et neil puudub motivatsioon koostada digitaalset arengumappi ja sooritada erialaseid ja/või kutseõpetaja kutseeksameid, sest sellest ei muutu mitte midagi. Õpetajad leiavad, et arenguvestlus eneseanalüüsi baasil ja tunnivaatluste tagasiside on piisav õpetaja professionaalse arengu hindamiseks. Vestlustes õpetajatega selgus, et nende koormus on tihti üle normkoormuse (üle 840 tunni aastas), seetõttu pole ka ajalisel võimalik panustada arengumapi koostamisse. Õpetajate ülekoormus on tingitud kutseõpetajate järelkasvu vähesusest, sest kool ei suuda konkureerida töömaailma palkadega, ning sellest, et ka õpetajad soovivad saada konkureerivat palka. Direktori sõnul on probleemiks ka koormusest sõltuva palga ebakindlus - kui õppegrupp ei tule täis, jääb palk madalamaks.

ETÕKR õpetajad vastavad kõik nõuetele, üheksast kutseõpetajast neljal on olemas erialane kutsetunnistus (palkmajaehitaja EKR tase 5, ehituspusepp I, ehitusviimistleja I, keskkonnatehnika lukksepp II), kutseõpetaja kutset ei ole. Metsanduse ÕKR kutseõpetajatel on 4 õpetajal erialane kutsekvalifikatsioon (arborist EKR tase 4 (2), raietöeline EKR tase 3 (2), raietöeline I), kuid osadel puudub pedagoogiline ettevalmistus, nad töötavad lepingute alusel ja puudub juhtõpetaja. Aianduse ÕKR juhtõpetajal on erialane kutsekvalifikatsioon (aednik II) ja ta omab pikaajalist töökogemust. Vestlustest õppijatega selgus, et nad on juhtõpetajaga väga rahul.

Õpetajate koostöök on koolil planeeritud kindel aeg esmaspäeva hommikuti. Vestlustes selgus, et sellele ajale on planeeritud mitmed koosolekud ja koolitused ning õppearendamise sisuline koostöö toimub ka mitteformaalselt. Vestluses töid õpetajad näiteid, et lõimingu osas teevad nad koostööd kasutades ka digitaalseid vahendeid, nt *GoogleDrive* kasutati ehitusviimistluse õppekava mooduli väljatöötamiseks mitme õpetaja koostöös. Eesti keele õpetajal on 16-18

¹ Õpetajad on antud dokumendi kontekstis kõik õppekasvatusala töötajad (sh praktilise töö juhendajad, praktikajuhendajad koolis jt)

erinevat lõimingut, näiteks õpetab ta ehituse oskussõnavara, praktikapäevikutes õppimise analüüsimist ja praktika esitlemiseks esinemisioskust.

Aianduse ja metsanduse ÕKR eneseanalüüsis on toodud tugevuseks, et kutseõpetajad on kutsetunnistustega ja praktikud. Parendusvaldkonnana nähakse kutseõpetaja kutseeksami sooritamist ning kavandatud parendustegevuseks oleks digitaalsete arengumappide loomine. Tugevusena on ka välja toodud, et selleks on neil olemas nii metoodiline kui ka haridustehnoloogiline tugi. Lisaks on parendusvaldkonnana välja toodud õppe rikastamine koostöös praktikavõrgustikuga ning selleks planeeritakse võrgustikku rohkem õppetöösse kaasata.

Järeldused

Tugevused

Ehitus ja tsiviilrajatiste ning aianduse ja metsanduse õppekavad on mehitatud, õpetajatel on erialaseid kutsetunnistusi, aianduse ÕKR juhtõpetaja on väga motiveeritud ja õpilaste poolt hinnatud.

Hinnatavate ÕKR õpetajatel on võimalus käia pedagoogidena õppekäikudel ja töövarjuks nii Eestis kui välismaal, välismaal käijate arv on ETÕKR kasvanud.

Õpetajatel on metoodiline tugi ja enesetäiendamisvõimalused, sh digioskuste osas, ning koostöök on koolil võimaldatud kindel aeg esmaspäeva hommikuti.

Parendusvaldkonnad ja komisjoni soovitus selle probleemi või kitsaskoha lahendamiseks

Õppekavarühmades puudub õppekasvatusala töötajate koolitusplaan. Komisjon soovib vormistada ÕKR õppekasvatusala töötajate koolitusvajadused ja -võimalused (sh stažeerimine) iga-aastase koolitusplaanina. Koolitusplaan lubab analüüsida erialaste ja üldpedagoogiliste, koolisise ja koolivälise, siseriiklike ja välislähetuskoolituste osakaalu ning planeerida ressursse (sh asendusõpetajaid).

Komisjon soovib leida võimalusi ja tööriistu mõõtmaks õpetajate täienduskoolituste mõju õppeprotsessile.

Ehitus ja tsiviilrajatiste õppekavarühmas on õppekavad küll õpetajatega kaetud, kuid osad neist töötavad ülekoormusega ja noori on vähe. Komisjon soovib koostada erialaliitude ja ettevõtjate abil kutseõpetajate järelkasvu tagamise sihipärase tegevuskava, kus sihtgrupiks on ettevõttepoolsed praktikajuhendajad ja vilistlased, ning leida koostöös võimalused õpetajatöö väärtustamiseks.

Arenguvõimalused

Komisjon soovib leida motivatsioonihoovald, et õpetaja digitaalne arengumapp muutuks iga õpetaja vajalikuks tööriistaks eelkõige õpetaja enda jaoks, sest õpetaja enda analüüsioskus on eelduseks analüüsioskuse õpetamiseks õppijatele.

Komisjon soovib võimaldada ja innustada ka praktikutest õpetajaid osalemist kutseõpetajate täienduskoolitustel, et õppeprotsess oleks ühtlane ja sidus.

4. Hindamiskomisjoni peamised järeldused

4.1 Tugevused

Kool asub õppijate poolt kõrgelt hinnatud õpikeskkonnaga nüüdisaegses õppekompleksis.

Täiendusõppes arvestatakse õppijate sihtrühmade, tööturu ja regiooni vajadustega.

Ehitus ja tsiviilrajatiste õppekavarühmal on väga hea koostöö sotsiaalsete partnerite ja materjalide tarnijatega. Praktiliseks tööks on olemas ehitusmaterjalid ja reaalsed objektid väljaspool kooli. Parimale ehitusviimistluse õppijale maksab ettevõtte stipendiumi.

Potentsiaalseid õppijaid ja teisi huvigruppe informeeritakse õppimisvõimalustest erinevate infokanalite ja turundustegevuste abil.

4.2 Parendusvaldkonnad ja soovitused

Kõigi kolme õppekavarühma eneseanalüüsid ja erinevates dokumentides (sisehindamise aruanne, praktika koondaruanne, õpetaja eneseanalüüs, jm) on läbivalt puudu tegevuste mõõtmine ja analüüs, mis teeb raskeks tervikliku ülevaate saamise ja tulemuslikkuse hindamise. **Hindamiskomisjon soovib parendus- ja arendustegevused formuleerida konkreetsete tegevustena koos vastutajate, tähtaegade ja mõõdikute määramisega, ning analüüsida perioodiliselt tegevuste tulemuslikkust.** Adekvaatsed andmed ja jooksev analüüs võimaldavad planeerida strateegiliselt ning tegutseda proaktiivselt ja operatiivselt.

Kõikides õppekavarühmades keskendub koostöö ettevõtetele kooli vajadustele ja vormile (ettevõtete tunnustamine, praktikadokumentide täitmine, praktikakohad, praktikate ajaline planeerimine, materjalidega varustamine, jms). Vajaka jääb **sisulisest koostööst**. Komisjon soovib planeerida tegevused tihedamaks sisuliseks **vastastikuselt kasulikuks koostööks** ettevõtetele (uued koostöömeetodid lisaks ümarlaudadele, ühine õppekavaarendus, õpetajate regulaarne stažeerimine, praktikajuhendajate koolitamine õppija väljundipõhiseks juhendamiseks ja hindamiseks, reaalsete objektide projektõppe arvu suurendamine, jm).

Ehitus ja tsiviilrajatiste õppekavarühmas õppekavad küll õpetajatega kaetud, kuid osad neist töötavad ülekoormusega ja noori on vähe. Komisjon soovib kavandada erialaliitude ja ettevõtjatega **sihipärased tegevused** kutseõpetajate järelkasvu tagamiseks, kus sihtgrupiks on ettevõttepoolsed praktikajuhendajad ja vilistlased, ning leida koostöös võimalused õpetajatöö väärtustamiseks.

Komisjon soovib koguda kõigis kolmes õppekavarühmas õppimise ja õpetamise tulemuslikkuse (sh väljundipõhise rakendamise) kohta andmeid süsteemselt, **analüüsida** neid põhjus-tagajärg seostena.